



# CLONADOR

PARA SOPORTE TÉCNICO



# GUÍA



PrestaShop



# RESUMEN Y CARACTERÍSTICAS

## MÓDULO DE CLONACIÓN Y MANTENIMIENTO

Mantenga su tienda a salvo con este modulo para crear y mantener siempre actualizado un duplicado en vivo de su tienda online y utilizarlo como entorno de pruebas para hacer cualquier cambio y probarlo antes de ser implementado.

### Lo que este módulo hace por ti

Cree un clon de su tienda rápidamente y actualícelo en cualquier momento.

Mediante esta copia del sitio, podrá probar modificaciones, actualizar su versión de Prestashop, instalar un nuevo tema o actualizaciones en el aspecto o diseño, instalar nuevos módulos, dar acceso al soporte técnico o desarrolladores sin que tengan acceso a la tienda principal y ver los resultado en la práctica antes de hacer los cambios en la tienda en producción, lo que evitará tener que recurrir al modo mantenimiento y perder ventas o visitas de clientes potenciales, mientras que se realizan mejoras o se corrigen fallos con este módulo de fácil instalación para su sitio en Prestashop.

**Utilice la tienda de pruebas generada por el modulo, como un entorno de pre-produccion para probar los cambios antes de aplicarlos a la tienda principal en los siguientes casos:**

- Instale nuevos modulos, configurelos y pruebe sus funcionalidades sin afectar su sitio.
- Olvidese de tener que recurrir al modo mantenimiento de Prestashop durante largos periodos de tiempo con cortes del servicio a sus clientes, que puedan ocasionar la pérdida de potenciales impresiones y conversiones de ventas.
- Permita el acceso a un entorno de pruebas para tecnicos o desarrolladores que se dispongan a realizar modificaciones o solventar fallos e incidencias, sin que ello afecte a la tienda principal. Actualice su version de Prestashop y vea el resultado antes de implementarlo.
- Cambie el tema de la tienda o realice modificaciones de aspecto y observe el resultado del diseno antes que se aplique.

### Funcionalidades

- Instrucciones y Tips de información en la pantalla de configuración del módulo.
- Sincronización (actualización) de los archivos y la base de datos del clon desde la tienda principal, en cualquier momento, mediante el botón "Clonar" de la configuración del módulo.
- El clon se crea automáticamente en el modo mantenimiento de Prestashop y tanto el backoffice como el front de pruebas, serán accesibles agregando un simple parámetro en la URL de la tienda.
- Fácil acceso a la configuración del módulo, desde el menú principal del backoffice.
- Compatibilidad con la funcionalidad de Multi-tienda de Prestashop



# BENEFICIOS Y RECOMENDACIONES

## MÓDULO DE CLONACIÓN Y MANTENIMIENTO

### Beneficios para sus clientes

Sus clientes podrán acceder en todo momento a la tienda y no será necesario activar el modo mantenimiento de PrestaShop en el entorno de producción. La tienda permanecerá operativa, mientras que las pruebas o modificaciones se realizan paralelamente en el clon, sin que los clientes se vean afectados por la aparición de mensajes de advertencias o fallos de funcionamiento derivados de cualquier intervención técnica.

### Instalación

Instalación y Clonación fácil, previa creación de una nueva base de datos en su servidor destinada a ser utilizada por la nueva tienda. Si no está familiarizado con este procedimiento, lo haremos nosotros por usted, el servicio está incluido en la compra del módulo. En la configuración del módulo, rellene los campos de conexión a la base de datos del clon (Nombre de la Base de Datos, Usuario y Contraseña) y haga click en el botón "Clonar".

### Recomendaciones

- Este módulo requiere crear una nueva base de datos en su servidor y puede solicitar nuestra asistencia respecto a este punto y otros, antes o después de realizar la compra. Si no está familiarizado con este procedimiento, lo haremos por usted como un servicio post-venta incluido en la garantía.
- Este módulo puede requerir aumentar el límite de tiempo de ejecución de PHP en su servidor si en su tienda hay gran cantidad de registros en la base de datos, en todo caso podrá resolverlo mediante la asistencia de su proveedor de alojamiento web y siempre estaremos dispuestos a brindarle nuestra asistencia técnica como garantía.

### Otros

Este módulo podrá ser utilizado para generar un entorno de pruebas para instalar módulos, agregar nuevas funcionalidades, ceder acceso al soporte técnico para resolver incidencias y cualquier otra modificación que se quiera probar antes de ser implementada, sin afectar al sitio en producción y evitando fallos o cortes del servicio de cara a sus clientes.



# PASOS PARA LA INSTALACIÓN

MÓDULO DE CLONACIÓN Y MANTENIMIENTO

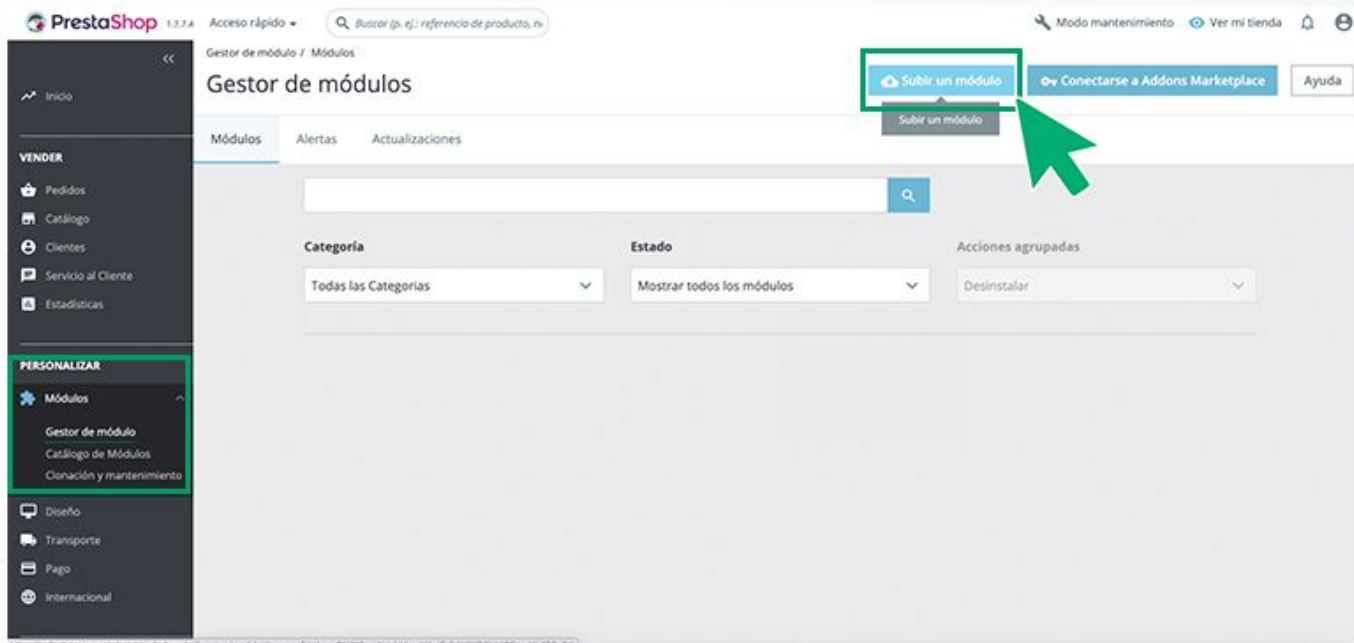
# INSTALACIÓN

## MÓDULO DE CLONACIÓN Y MANTENIMIENTO



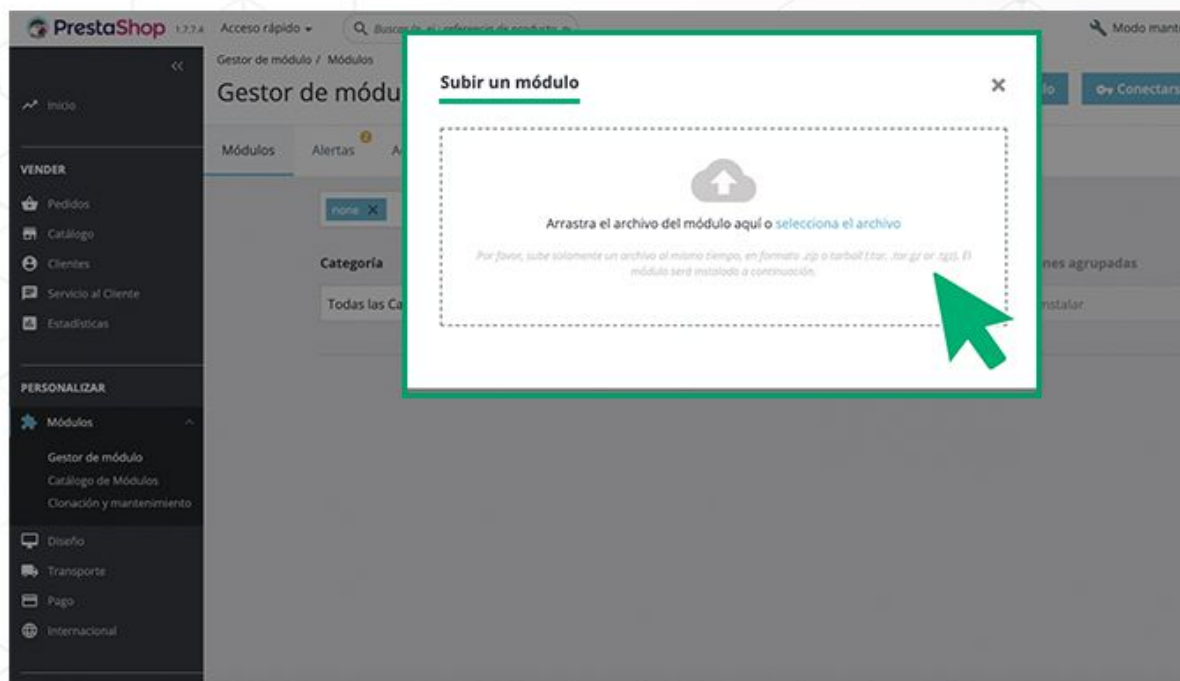
### PASO 1

Hacer click en el botón "Subir Módulo" en la sección **Módulos > Gestor de Módulo del Backoffice**.



### PASO 2

En el administrador de archivos de su equipo busque y seleccione o arrastre el **archivo comprimido (.zip)** que contiene el paquete de instalación del módulo descargado.



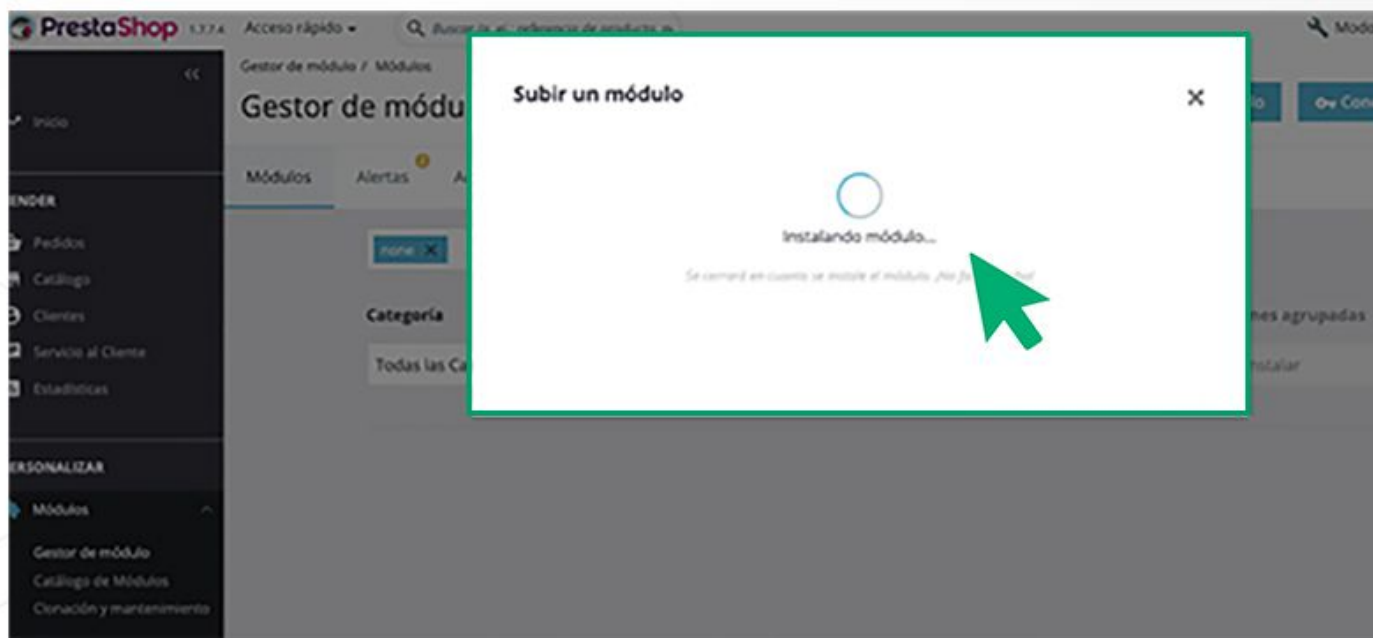
# INSTALACIÓN

## MÓDULO DE CLONACIÓN Y MANTENIMIENTO



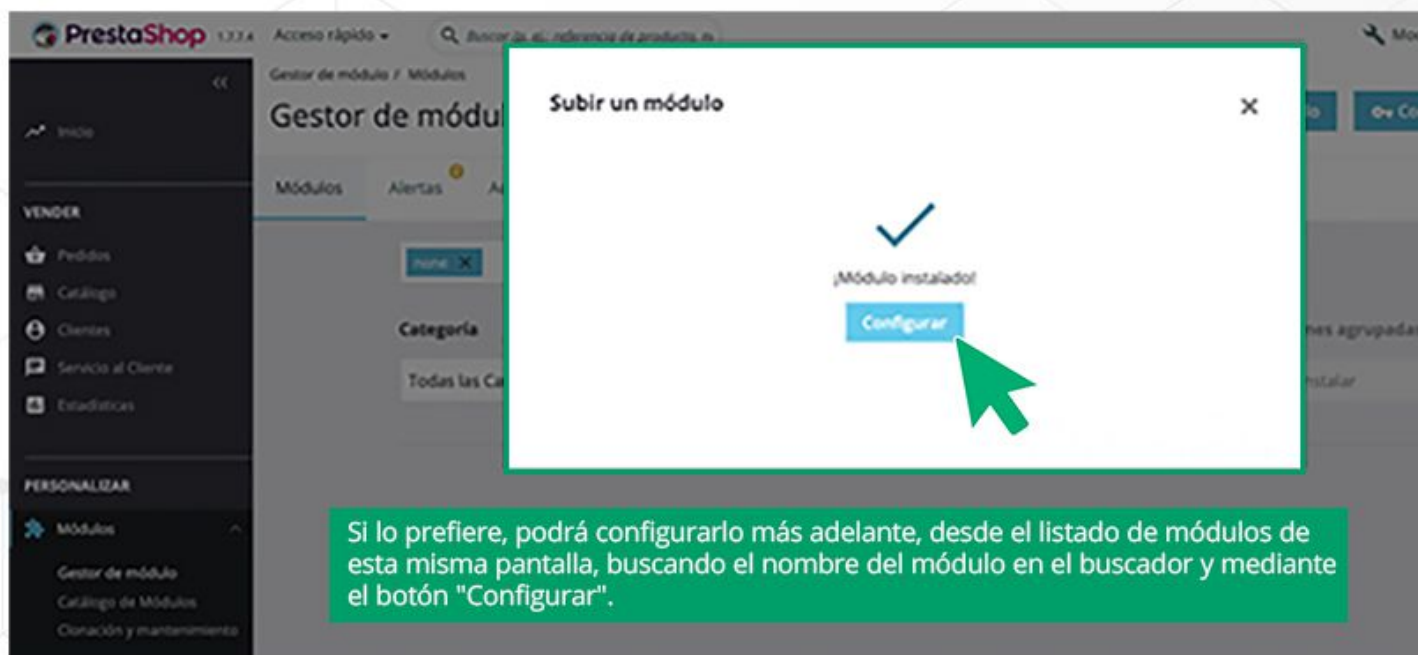
### PASO 3

Por favor, **espere** mientras se instala el módulo.



### PASO 4

Una vez instalado el módulo, el siguiente paso será hacer las configuraciones necesarias para que el mismo funcione según sus preferencias. Pulse el botón **"Configurar"**.



Desde este mismo listado de módulos, también podrá **Desactivar**, **Activar**, **Reinicializar** y **Desinstalar** en caso que se requiera.



# PASOS PARA LA CONFIGURACIÓN

MÓDULO DE CLONACIÓN Y MANTENIMIENTO



# CONFIGURACIÓN

## MÓDULO DE CLONACIÓN Y MANTENIMIENTO



### PASO 1

En Módulos **accede** al apartado de “Clonación y Mantenimiento”

Módulos / livcloner / Configurar

### Configurar

Clonación y mantenimiento

**VENDER**

- Pedidos
- Catálogo
- Cientes
- Servicio al Cliente
- Estadísticas

**PERSONALIZAR**

- Módulos
- Gestor de módulo
- Catálogo de Módulos
- Clonación y mantenimiento

Acceso rápido + - 🔍 Buscar

Módulos / livcloner / Configurar

### Configurar

Clonación y mantenimiento

Mediante esta funcionalidad podrá crear y actualizar un clon de la tienda, que pueda ser utilizado como entorno de pruebas antes de instalar nuevos módulos, agregar nuevas funcionalidades, ceder acceso al soporte técnico sin afectar al sitio en producción y cualquier otra modificación que se deba probar antes de ser implementada.

Para ejecutar la clonación por primera vez, deberá crearse una nueva base de datos, introducir a continuación los parámetros de conexión, guardarlos y ejecutar la clonación con el botón “Clonar”. Una vez terminado el proceso, se podrá acceder a la copia de la tienda bajo el directorio “clone” de la raíz de la tienda principal. Ejemplo: <https://myshop.com/clone>

**Nota:** Para crear una nueva base de datos, debe hacerlo desde el panel de administración de su alojamiento web, puede solicitar información a su proveedor de hosting o pedir asistencia técnica.

CLONACIÓN DE TIENDA

Mediante esta funcionalidad podrá crear y actualizar un clon de la tienda, que pueda ser utilizado como entorno de pruebas antes de instalar nuevos módulos, agregar nuevas funcionalidades, ceder acceso al soporte técnico sin afectar al sitio en producción y cualquier otra modificación que se deba probar antes de ser implementada.

Para ejecutar la clonación por primera vez, deberá crearse una nueva base de datos, introducir a continuación los parámetros de conexión, guardarlos y ejecutar la clonación con el botón “Clonar”. Una vez terminado el proceso, se podrá acceder a la copia de la tienda bajo el directorio “clone” de la raíz de la tienda principal. Ejemplo: <https://myshop.com/clone>

Nota: Para crear una nueva base de datos, debe hacerlo desde el panel de administración de su alojamiento web, puede solicitar información a su proveedor de hosting o pedir asistencia técnica.

Nombre de la base de datos \*  Usuario de la base de datos \*  Contraseña de la base de datos \*

**GUARDAR**

**CLONAR**

### PASO 2

**Guarda** los datos de conexión a la base de datos de la nueva tienda, luego pulsa “Clonar”, confirma y se creará la nueva **tienda de pruebas**.



# CLONACIÓN

## MÓDULO DE CLONACIÓN Y MANTENIMIENTO



### PASO 3

**CONFIRMACIÓN:** Una vez pulse el botón "Clonar" se le pedirá que confirme si desea continuar con el proceso de clonación, en caso de que ya exista un clon creado previamente, este será actualizado y se perderá cualquier cambio en la tienda de pruebas anterior.

Acceso rápido - Buscar

Módulos / livcloner / Configurar

Configurar  
Clonación y mantenimiento

Modo mantenimiento Ver mi tienda

Atrás Traducir Comprobar actualizaciones Configurar los hooks

**CLONACIÓN DE TIENDA**

Mediante esta funcionalidad podrá crear y actualizar un clon de la tienda, que pueda ser utilizado como entorno de pruebas antes de instalar nuevos módulos, agregar nuevas funcionalidades, ceder acceso al soporte técnico sin afectar al sitio en producción y cualquier otra modificación que se deba probar antes de ser implementada.

Para ejecutar la clonación por primera vez, deberá crearse una nueva base de datos, introducir a continuación los parámetros de conexión, guardarlos y ejecutar la clonación con el botón "Clonar". Una vez terminado el proceso, se podrá acceder a la copia de la tienda bajo el directorio "clone" de la raíz de la tienda principal. Ejemplo: <https://myshop.com/clone>

Nota: Para crear una nueva base de datos, debe hacerlo desde el panel de administración de su alojamiento web, puede solicitar información a su proveedor de hosting o pedir asistencia técnica.

Nombre de la base de datos \*  Usuario de la base de datos \*  Contraseña de la base de datos \*

GUARDAR

CLONAR

### PASO 4

**PROCESO DE CLONACIÓN** El proceso de clonación puede tardar desde **algunos minutos hasta varias horas**, depende de la cantidad de registros de la base de datos y del tamaño de los archivos e imágenes contenidas.

Cloning...  
Directory copied successfully

- Tabla `ps_access` creada y datos migrados correctamente
- Tabla `ps_accessory` creada y datos migrados correctamente
- Tabla `ps_actividad` creada y datos migrados correctamente
- Tabla `ps_address` creada y datos migrados correctamente
- Tabla `ps_address_format` creada y datos migrados correctamente
- Tabla `ps_admin_filter` creada y datos migrados correctamente
- Tabla `ps_alias` creada y datos migrados correctamente
- Tabla `ps_appagebuilder` creada y datos migrados correctamente
- Tabla `ps_appagebuilder_details` creada y datos migrados correctamente
- Tabla `ps_appagebuilder_details_shop` creada y datos migrados correctamente
- Tabla `ps_appagebuilder_lang` creada y datos migrados correctamente
- Tabla `ps_appagebuilder_page` creada y datos migrados correctamente
- Tabla `ps_appagebuilder_positions` creada y datos migrados correctamente
- Tabla `ps_appagebuilder_positions_shop` creada y datos migrados correctamente
- Tabla `ps_appagebuilder_products` creada y datos migrados correctamente
- Tabla `ps_appagebuilder_products_shop` creada y datos migrados correctamente
- Tabla `ps_appagebuilder_profiles` creada y datos migrados correctamente
- Tabla `ps_appagebuilder_profiles_lang` creada y datos migrados correctamente
- Tabla `ps_appagebuilder_profiles_shop` creada y datos migrados correctamente
- Tabla `ps_appagebuilder_shop` creada y datos migrados correctamente
- Tabla `ps_appagebuilder_shortcode` creada y datos migrados correctamente
- Tabla `ps_appagebuilder_shortcode_lang` creada y datos migrados correctamente
- Tabla `ps_appagebuilder_shortcode_shop` creada y datos migrados correctamente
- Tabla `ps_attachment` creada y datos migrados correctamente
- Tabla `ps_attachment_lang` creada y datos migrados correctamente
- Tabla `ps_attribute` creada y datos migrados correctamente
- Tabla `ps_attribute_group` creada y datos migrados correctamente
- Tabla `ps_attribute_group_lang` creada y datos migrados correctamente
- Tabla `ps_attribute_group_shop` creada y datos migrados correctamente
- Tabla `ps_attribute_impact` creada y datos migrados correctamente
- Tabla `ps_attribute_lang` creada y datos migrados correctamente
- Tabla `ps_attribute_shop` creada y datos migrados correctamente
- Tabla `ps_authorization_role` creada y datos migrados correctamente
- Tabla `ps_btmegamenu` creada y datos migrados correctamente



# CLONACIÓN

## MÓDULO DE CLONACIÓN Y MANTENIMIENTO



### PASO 5

**PARÁMETRO IP:** El entorno de pruebas o tienda clon se crea automáticamente en modo mantenimiento, para evitar accesos no permitidos o no deseados y evitar la indexación en motores de búsqueda.

Acceso rápido ▾ |  | Ver mi tienda | 🔔 | ⌵

Módulos | [Livianer](#) | [Configurar](#)

### Configurar

Clonación y mantenimiento

Atrás | Traducir | Comprobar actualizaciones | Configurar los hooks

PARÁMETRO IP MANTENIMIENTO

Agregue un parámetro a la URL de la tienda para poder acceder fácilmente a ella cuando está activo el modo mantenimiento. Ejemplo para acceder con el parámetro "myparam": `https://myshop.com?myparam=true`

Nombre del parámetro:

- El módulo incluye una funcionalidad de fácil acceso en modo mantenimiento, permitiendo acceder a la tienda con un parámetro (token) desde la URL.
- Cualquier integrante del equipo, técnico o quien requiera utilizar el entorno de pruebas, podrá hacerlo solo con insertar el token en el campo de URL del navegador.
- Lo que hace esta función es evitar tener que conocer el número de IP y tener que registrarlo para poder darle acceso a quien requiera acceder.

### PASO 6

**ACCESOS IP:** Existe un registro de los accesos IP otorgados mediante parámetro (token) y se puede revocar el acceso a cualquier número de IP en cualquier momento.

Módulos | [Livianer](#) | [Configurar](#)

### Configurar

Clonación y mantenimiento

Atrás | Traducir | Comprobar actualizaciones | Configurar los hooks

ACCESOS IP

Show:  entries

ID	IP	Estado	Fecha de creación	Acciones
1	217.114.38.166	active	2021-12-17 01:25:19	✓
2	82.102.21.198	active	2021-12-17 01:25:34	✓
3	179.48.249.204	block	2021-12-17 01:25:51	✗
4	217.138.202.148	active	2021-12-17 01:26:05	✓
5	85.10.56.105	active	2021-12-17 01:26:17	✓
6	185.210.217.167	active	2021-12-17 01:27:33	✓

Showing 1 to 6 of 6 entries

Previous | 1 | Next